

Sens propre...  Sens figuré...	Ré-intervenir / – Ólafur LARUSSON- 1977	Tous cycles 
---	--	---

Domaines du socle

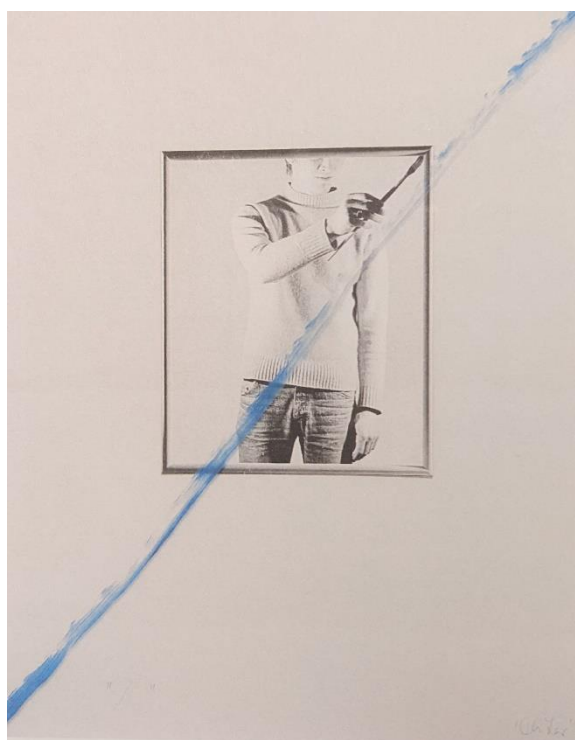
1.1 Comprendre pour, s'exprimer en utilisant la langue française à l'oral et à l'écrit	1.4 Comprendre s'exprimer en utilisant les langages des arts et du corps	3 La formation de la personne et du citoyen	5 Les représentations du monde et l'activité humaine
--	--	---	--

Compétences en arts plastiques

Cycle 1	Cycle 2	Cycle 3
Dessiner	Expérimenter, produire, créer	Expérimenter, produire, créer
S'exercer au graphisme décoratif	Mettre en œuvre un projet artistique	Mettre en œuvre un projet artistique
Réaliser des compositions plastiques, planes et en volume	S'exprimer, analyser sa pratique, celle de ses pairs ; établir une relation avec celle des artistes, s'ouvrir à l'altérité	S'exprimer, analyser sa pratique, celle de ses pairs ; établir une relation avec celle des artistes, s'ouvrir à l'altérité
Observer, comprendre et transformer des images	Se repérer dans les domaines liés aux arts plastiques, être sensible aux questions de l'art	Se repérer dans les domaines liés aux arts plastiques, être sensible aux questions de l'art

Piliers du PEAC




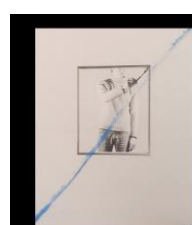

Agir, pratiquer (produire, interpréter, s'exprimer, créer)	Fréquenter, Rencontrer (découvrir, regarder, écouter, lire, exprimer)	S'approprier, connaître (identifier, caractériser, mémoriser, nommer)
---	--	--


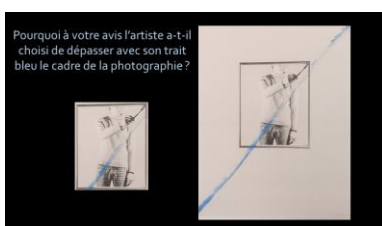
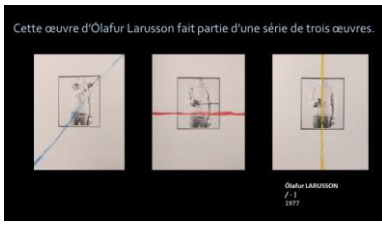


Présentation détaillée du diaporama :

Le diaporama propose de découvrir l'œuvre en différentes étapes :

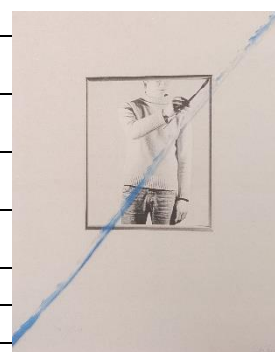
- La découverte de la photographie en noir et blanc (description de l'image et analyse du cadrage),
- La découverte de l'œuvre dans son intégralité avec l'apparition du trait oblique de peinture bleue,
- L'interprétation de l'œuvre, qui montre comment l'artiste associe sens propre et sens figuré de l'expression « sortir du cadre » pour évoquer la condition de l'artiste.

Une photographie au cadrage étonnant	
 <p>Quelle est la technique utilisée ?</p> <p>Cette image est une photographie en noir et blanc.</p>	<p>Description</p> <p>Dans un premier temps, les élèves découvrent uniquement la photographie en noir et blanc. Ils doivent la décrire en évoquant :</p> <ul style="list-style-type: none"> • La technique employée, • La présence d'un homme, • L'action réalisée par l'homme, • La place du pinceau.
 <p>Qu'y a-t-il sur les bords de cette photographie ?</p> <p>L'image de l'homme en train de peindre est inscrite à l'intérieur d'un cadre.</p>	<p>Présence du cadre</p> <p>Un focus sur la présence du cadre autour de la photographie est réalisé pour compléter la description de l'image.</p>
 <p>Que pouvez-vous dire du cadrage choisi par l'artiste ?</p> <p>Le cadrage est resserré autour du tronc et des bras de l'homme. L'image est coupée au milieu du visage et des cuisses de l'homme.</p> <p>Ce n'est pas l'homme lui-même qui est important dans cette image, mais le geste qu'il est en train de faire.</p>	<p>Analyse du cadrage</p> <p>Le cadrage resserré sur le tronc et les bras de l'homme est mis en évidence pour montrer ce qui intéresse ici l'artiste : ce n'est pas le portrait de l'homme qu'il réalise, mais la captation d'un geste artistique qu'il fige par la photographie.</p>
Une photographie au cadrage étonnant	
 <p>Qu'y a-t-il de plus que la photographie ?</p> <p>Un grand trait bleu de pinceau traverse l'image dans la diagonale.</p> <p>Ce trait dépasse les limites du cadre de la photographie.</p>	<p>Apparition du trait bleu</p> <p>Par le biais d'une animation, l'œuvre apparaît dans son intégralité :</p> <ul style="list-style-type: none"> • La photographie est placée au centre d'un grand espace blanc, • Un trait oblique de peinture bleue traverse le support, recouvrant la photographie en passant par la pointe du pinceau.
 <p>Quel est le lien entre la photographie et le trait de peinture ?</p> <p>La photographie donne à voir le geste et l'outil de l'artiste.</p> <p>Le trait de peinture donne à voir la trace laissée par le geste de l'artiste.</p>	<p>Lien entre photographie et peinture</p> <p>Les élèves sont interrogés sur le lien entre l'image de l'homme et le tracé bleu :</p> <ul style="list-style-type: none"> • La photographie montre un geste et un outil, figés dans l'image,

	<ul style="list-style-type: none"> La peinture montre une trace qui semble issue du geste de l'artiste. Elle évoque un mouvement, une vivacité qui n'apparaissent pas sur la photographie. Selon l'âge des élèves, on pourra approfondir les liens entre la photographie et la peinture, entre complémentarité (du geste à la trace) et opposition (noir&blanc / couleur, image figée, mouvement...).
	Une intervention en deux temps Les élèves comprennent ici que l'artiste a d'abord réalisé une photographie, puis qu'il est ensuite intervenu à la peinture sur un développement de cette photographie sur un support de grand format.
Interprétation de l'œuvre	
	Sortir du cadre : sens propre et sens figuré Ici, le trait de peinture « sort du cadre » au sens propre, puisqu'il traverse le cadre visible de la photographie et s'étend de part et d'autre. Mais, l'artiste montre également qu'il « sort du cadre » au sens figuré, dans la mesure où il s'affranchit des normes établies, qu'il est libre d'associer différentes techniques, d'oser s'exprimer par un geste libre...
	Un triptyque Pour finir la découverte, deux autres œuvres d'Ólafur Larusson sont présentées. Elles s'inscrivent dans un triptyque, dont les titres (/ pour le trait oblique, - pour le trait horizontal, pour le trait vertical) montrent l'importance de la trace de l'artiste. On pourra faire repérer aux élèves que les trois couleurs primaires sont ici utilisées : le bleu pour /, le rouge pour - et le jaune pour).

Informations complémentaires sur l'œuvre

Domaine artistique	Arts du visuel
Artiste	Ólafur LARUSSON
Titre	/
Date	1977
Lieu de conservation	Galerie 101 - Reykjavik
Technique	Photographie et peinture acrylique
Pays d'origine	Islande
L'artiste	Ólafur Larusson (1951-2014) est un artiste contemporain islandais. Il a émergé sur la scène artistique en Islande dans les années 1970 grâce à ses performances et installations au sein de musées et galerie. Il interroge dans son œuvre la place du corps de l'artiste et la trace laissée par son intervention.



Vers une production plastique

La découverte de l'œuvre d'Ólafur Larusson invite à réaliser une production en deux temps, en respectant quelques contraintes :

- Inscrire une première production à l'intérieur d'un cadre fermé. Cette première production peut être :
 - en aplat à l'intérieur d'une forme dessinée ou d'un cadre-objet,
 - en volume, à l'intérieur d'une boîte par exemple.
 - Créer à partir de cette première production une seconde :
 - qui a un lien avec la première,
 - qui s'affranchit du cadre initial
 - qui utilise une nouvelle technique.
- ➔ On peut, à l'instar d'Ólafur Larusson, prévoir sur une première production une représentation des élèves en train d'agir, et sur une seconde production imaginer le résultat de leur action qui s'échappe du cadre (écritures, graphismes, tissage, objets...). Cette production peut être collective et faire le lien entre les images des élèves, créant ainsi une production collective.
- ➔ Il est également possible d'imaginer l'inverse : réaliser une production plastique à l'intérieur d'un cadre, et ré-intervenir pour placer hors cadre une représentation des élèves en train d'agir.
- ➔ Il est également possible d'imaginer une production sans représentation de figure humaine, mais qui est réalisée avec une première technique à l'intérieur d'un cadre, puis se déploie hors du cadre avec une seconde technique.

Mots-clés :

Réintervenir – Technique – Interaction – Espace – Geste – Trace